



Ce document a été mis en ligne par l'organisme [FormaV®](#)

Toute reproduction, représentation ou diffusion, même partielle, sans autorisation préalable, est strictement interdite.

Pour en savoir plus sur nos formations disponibles, veuillez visiter :

www.formav.co/explorer

CORRIGE

Ces éléments de correction n'ont qu'une valeur indicative. Ils ne peuvent en aucun cas engager la responsabilité des autorités académiques, chaque jury est souverain.

BREVET DE TECHNICIEN SUPÉRIEUR

AGENCEMENT DE L'ENVIRONNEMENT ARCHITECTURAL

Session 2009

U5 - ARTS, CIVILISATIONS, TECHNIQUES DE L'HABITAT ET DE L'AGENCEMENT

Durée : 3 h - Coefficient : 4

CORRIGÉ

CODE ÉPREUVE : ADACT		EXAMEN : BREVET DE TECHNICIEN SUPÉRIEUR	SPÉCIALITÉ : AGENCEMENT DE L'ENVIRONNEMENT ARCHITECTURAL
SESSION 2009	CORRIGÉ	ÉPREUVE : U5 - ARTS, CIVILISATIONS, TECHNIQUES DE L'HABITAT ET DE L'AGENCEMENT	Calculatrice autorisée : non
Durée : 3h		Coefficient : 4	Corrigé N° 22ED09 Page : 1/5

Les questions du sujet proposent d'évoquer les champs d'investigation liés à la construction des maisons individuelles par les architectes modernistes :

Quels sont ces champs de recherche menés avec persévérance et attention ? Qui sont les architectes modernistes ? quelle époque cela évoque-t-il ?

La modernité, une période située entre les deux guerres, autour des années 20, 30 et un peu plus.

Le contexte :

Ce début du XXe siècle bénéficie des grands bouleversements de la révolution industrielle du XIXe siècle :

Changement d'échelle de la production et des modes de travail.

Les échanges s'amplifient en terme de nombre, d'espace géographique, de moyen, etc...

Les moyens de transport se modifient et la vitesse augmente :

- Le train, les nombreux réseaux de chemin de fer modifient profondément nos manières de vivre.

- le métro, la voiture avec le moteur à explosion, l'avion, les grands paquebots....

On voit apparaître de nouveaux moyens de communication :

- Le câble transatlantique, le téléphone, le transistor, la presse augmente....

-

De grandes inventions dans tous les domaines, médicaux, scientifiques, artistiques :

Le cinéma fait son apparition.

En architecture, de nouveaux matériaux, plus solides, font également leur apparition :

- L'acier, grâce à ses performances et ses qualités de résistance à la pression et à la torsion va permettre de grands projets structuraux,

- le béton, très résistant et auquel on ajoutera rapidement de l'acier, en faisant ainsi le béton armé permettra également des révolutions importantes dans l'architecture et l'agencement.

Exemple : O. Wagner utilisera beaucoup le béton mais également l'aluminium pour son aspect lisse, brillant ou satiné et nouveau, ainsi que le linoléum, très pratique pour recouvrir des escaliers ou des espaces publics bruyants.

Les précurseurs sont les architectes les plus novateurs et radicaux du mouvement art nouveau, tel que V. Horta, O. Wagner, A. Loos.

Ce dernier poursuit pendant la période qui nous intéresse ses recherches. Il écrit un livre célèbre « L'ornement est un crime » dans lequel il théorise ses conceptions.

Les modernistes, auxquels Rietveld, Loos font partie sont les architectes avant-gardistes qui risquent, qui osent inventer, construire, créer une architecture liée aux nouvelles manières de vivre, avec des formes nouvelles, rationnelles et parfois plus économiques, qui permettront aux classes sociales défavorisées d'espérer un logement décent. C'est toujours une architecture profondément ancrée dans la contemporanéité. Le Corbusier est un autre architecte novateur, mais on trouve Auguste Perret, Niemeyer, A. Aalto, etc...également tous les architectes de l'école du bauhaus dont Gropius,

Les champs d'expérimentation, d'investigation de ces architectes modernes.

A - Les nouvelles formes :

Ne plus travailler seulement la façade, mais réfléchir, penser l'architecture, en terme de confort, d'ouverture, de public, de progrès....

Des modernes comme Le Corbusier, vont réfléchir à un habitat accessible et possible pour toutes les bourses, en proposant de petites maisons en bande, comme à Pessac, près de Bordeaux. Ces petites maisons en bande à double hauteur permettront de loger les ouvriers

des usines de l'industriel Fagus. Ensemble simple, géométrique, sans toiture, confortable et moderne.

Dans le document A, nous avons une vue générale de la maison de Rietveld : elle nous montre la richesse du vocabulaire formel de cet architecte ébéniste :

- opposition avec immeuble de la rue,
- formes géométriques et radicales,
- ouvertures, percées dans la façade importantes, sur les trois côtés,
- pas de toiture en double pente mais toiture terrasse (1 des 5 points de l'architecture de Le Corbusier ; Les cinq points importants mis en place par cet architecte sont : la toiture terrasse, les fenêtres en bande, les constructions sur pilotis, la façade libre ainsi que le plan libre, (croquis 1).

Dans le document B, Loos nous propose un immeuble encore plus radical, sans aucun ornement : façade lisse, avec des ouvertures liées à l'espace intérieur, rythme différent d'un immeuble ou d'une maison traditionnelle.

Les audaces des couleurs :

Le document A :

Rietveld nous propose une façade lisse, blanche, mais rythmée par des lignes plus toniques, des rouges, des noirs.

A l'intérieur, tout le premier étage nous présente un ensemble modulable et coloré. Ici, la couleur est signifiante et non plus décorative ; à chaque espace, sa teinte ;

Référence aux tableaux de Mondrian, peintre.

La chaise qui apparaît dans le premier document est la célèbre « Blue and Red ». Ce meuble fait partie intégrante de l'architecture intérieure, comme une œuvre d'art totale chère à Makintosh.

Cette assise est très innovante :

Pas de tenon et mortaise dans sa structure,

Mais des tourillons et du collage,

Apparaît aérienne

Deux plans très colorés, bleu et rouge.

les sections des tasseaux coupés sont jaunes et les bois de structure noirs.

L'originalité des volumes :

G. Rietveld travaille la façade de façon à créer des percées, nombreuses, qui éclairent et animent cette surface auparavant ornée de motifs stylistiques. Ici, c'est l'intérieur qui détermine l'extérieur.

L'intérieur n'est plus divisé en petits espaces mais on peut ouvrir le premier étage en un grand volume multifonctionnel, grâce aux cloisons amovibles.

Chez Loos, on aperçoit dans le deuxième document un enchevêtrement de volumes couverts de bois, et on a ainsi une organisation tout à fait nouvelle de l'espace.

La cuisine présente un espace très rationnel, pratique pour qui travaille dans cet endroit. Les mobiliers courent le long des parois, et des rangements hauts rajoutent des espaces de rangement dans cette pièce qui n'est pas très grande mais très éclairée pour une cuisine de cette époque.

La rationalité des espaces :

Si l'on regarde cette cuisine, on s'aperçoit qu'elle est étroite et permet donc à la cuisinière d'économiser ses pas et ses gestes afin d'optimiser son travail ; les rangements, nombreux sont peints en jaune. Les plans de travail, sur la droite, et la table qui peut se déplacer au centre, ont leur surface peinte en bleu. Deux grandes ouvertures permettent à la lumière

d'éclairer très convenablement cet espace de travail. L'évier, avec l'eau courante (un confort demandé et réfléchi par les modernes pour tous les habitats, est simple avec deux bacs et profite également d'un éclairage important. Les murs sont clairs. Gropius et ses collaborateurs de l'école du Bauhaus proposeront une cuisine un peu similaire pour les maisons des professeurs, (la maison Horn).

Dans l'espace qui est au rez-de-chaussée, donnant sur la rue, Loos profite de la protection du porche pour placer une banquette de repos, et mettre en peu en valeur cet endroit de passage, de circulation en utilisant un matériau noble, qui semble de la pierre veinée, peut-être un marbre.

Chez Rietveld, les coins couchages sont pratiques, peuvent se transformer en assise de jour.

L'œuvre d'art totale :

Ces architectes tentent de créer des unités formelles, des liens entre extérieur et intérieur, ils dessinent beaucoup, font des recherches sur tout le mobilier et conçoivent leur habitat comme l'ont fait des architectes du mouvement art nouveau tel que Mackintosh ; ils poursuivent les réflexions sur l'œuvre d'art totale.

La lumière entre dans la maison :

A l'époque des constructions en pierre, il était difficile d'ouvrir des baies importantes à cause du risque d'effondrement des murs. Les modernes vont profiter des grandes qualités de l'acier et du béton pour ouvrir l'habitat et inonder les intérieurs de lumière.

Ils vont ainsi créer des points porteurs avec les IPN d'acier, au lieu des traditionnels murs porteurs. Ils économisent de l'espace puisqu'ils n'ont plus que des points et ils pourront ainsi moduler l'intérieur comme ils le souhaiteront. C'est un des autres points essentiels de l'architecture de Le Corbusier.

P. Charreau, pour la maison du docteur Dalsace à Paris, utilisera une façade entièrement faite de panneaux de verre, et laissera même apparents les IPN d'acier, donnant à la maison une allure de « loft » américain. La maison Schröder présente cet apport de lumière également. Tout le premier étage est inondé d'une lumière naturelle. L'architecte ouvre ces façades de grandes percées. Et il propose un détail remarquable afin de garder l'angle du séjour « ouvert » (croquis 2).

L'urbanisme :

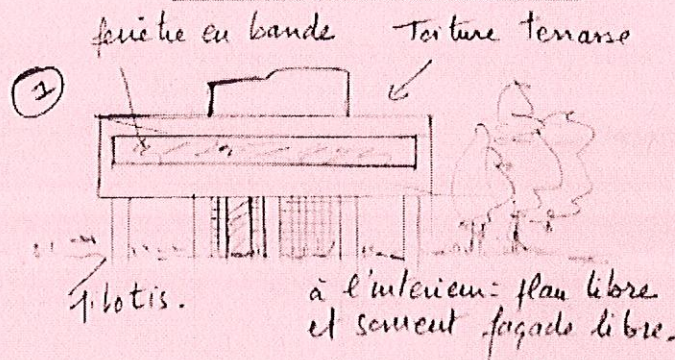
Le Corbusier prolongera sa réflexion sur l'architecture en lien avec l'urbanisme. c'est-à-dire qu'il pensera à l'environnement de ses constructions.

Il réfléchira ainsi, à ce qui fait la ville : Les services, les chemins, les routes, les espaces verts, nécessaires à un habitat urbain. Il intégrera ainsi très souvent ces habitats dans un ensemble complexe et nouveau, proposant un tout global afin de réaliser un urbanisme moderne. Ces propositions souvent utopiques, ouvriront la voie à de véritables réflexions sur les questions des villes d'aujourd'hui.

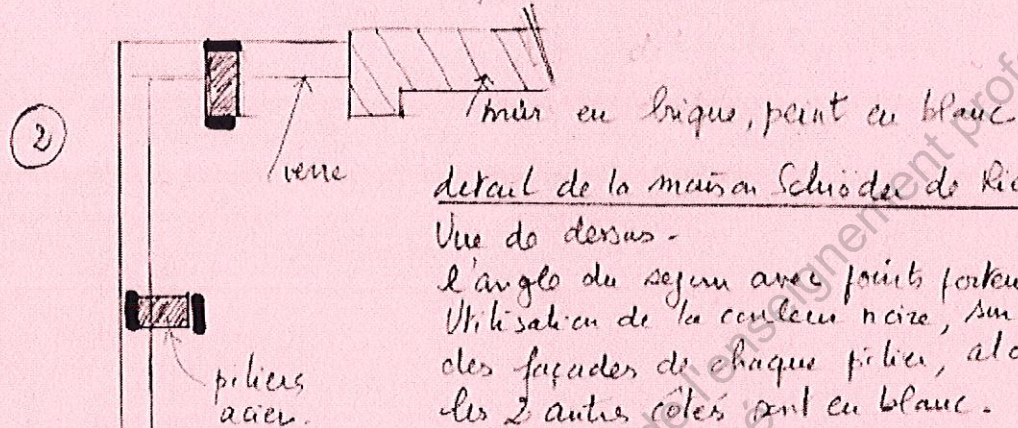
Ces questions seront le fait d'autres architectes, tel que A. Perret, à Lyon et bien d'autres.

Croquis Corrigé - (Anerpe)

Villa Savoy de Le Corbusier



autre exemple de construction moderne. La villa Savoy de Le Corbusier, avec quelques uns des points importants mise en place par cet architecte.



détail de la maison Schröder de Rietveld.

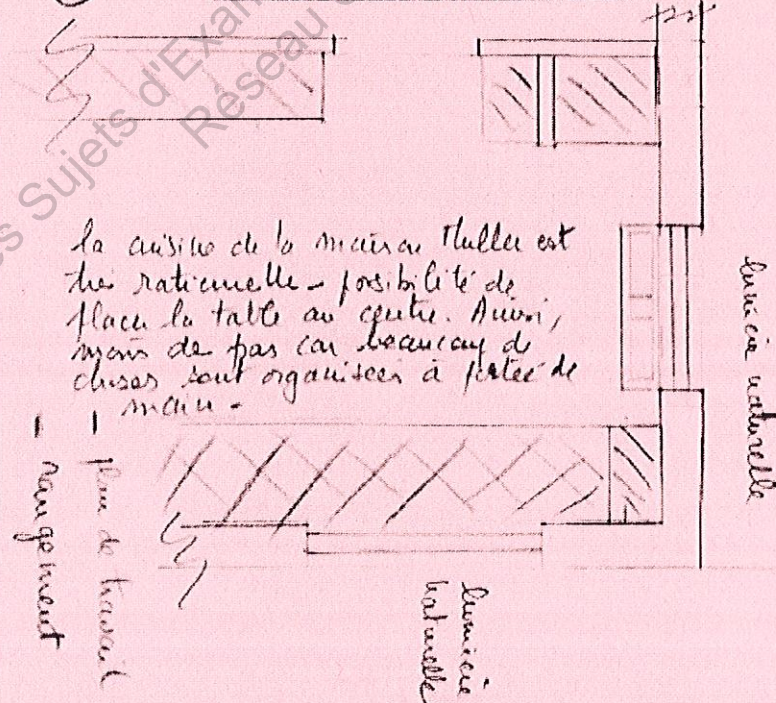
Vue de dessus -

L'angle du séjour avec piliers porteurs -
Utilisation de la couleur noire, sur deux des façades de chaque pilier, alors que les 2 autres côtés sont en blanc.

double mur en briques, peint en blanc

Rietveld utilise la technique traditionnelle du double mur de briques. Mais le béton et l'acier sont également utilisés -

③ détail de la maison de Leos (maison)



la cuisine de la maison Thullier est très rationnelle - possibilité de placer la table au centre. Aussi, moins de pas car beaucoup de choses sont organisées à portée de main -

Copyright © 2026 FormaV. Tous droits réservés.

Ce document a été élaboré par FormaV® avec le plus grand soin afin d'accompagner chaque apprenant vers la réussite de ses examens. Son contenu (textes, graphiques, méthodologies, tableaux, exercices, concepts, mises en forme) constitue une œuvre protégée par le droit d'auteur.

Toute copie, partage, reproduction, diffusion ou mise à disposition, même partielle, gratuite ou payante, est strictement interdite sans accord préalable et écrit de FormaV®, conformément aux articles L.111-1 et suivants du Code de la propriété intellectuelle. Dans une logique anti-plagiat, FormaV® se réserve le droit de vérifier toute utilisation illicite, y compris sur les plateformes en ligne ou sites tiers.

En utilisant ce document, vous vous engagez à respecter ces règles et à préserver l'intégrité du travail fourni. La consultation de ce document est strictement personnelle.

Merci de respecter le travail accompli afin de permettre la création continue de ressources pédagogiques fiables et accessibles.

Copyright © 2026 FormaV. Tous droits réservés.

Ce document a été élaboré par FormaV® avec le plus grand soin afin d'accompagner chaque apprenant vers la réussite de ses examens. Son contenu (textes, graphiques, méthodologies, tableaux, exercices, concepts, mises en forme) constitue une œuvre protégée par le droit d'auteur.

Toute copie, partage, reproduction, diffusion ou mise à disposition, même partielle, gratuite ou payante, est strictement interdite sans accord préalable et écrit de FormaV®, conformément aux articles L.111-1 et suivants du Code de la propriété intellectuelle. Dans une logique anti-plagiat, FormaV® se réserve le droit de vérifier toute utilisation illicite, y compris sur les plateformes en ligne ou sites tiers.

En utilisant ce document, vous vous engagez à respecter ces règles et à préserver l'intégrité du travail fourni. La consultation de ce document est strictement personnelle.

Merci de respecter le travail accompli afin de permettre la création continue de ressources pédagogiques fiables et accessibles.